

# 光電政策方向與建築物推動策略

---



經濟部能源署

Energy Administration,  
Ministry of Economic Affairs

## 一、太陽光電推動政策

## 二、建築物設置推動策略

### 附件一、受光條件不足評定作業機制

### 附件二、建築物設置太陽光電案例

- 因應全球淨零排放趨勢，我國在2021年宣示**2050淨零轉型**目標，並延續能源轉型方向，於2024年以「**多元綠能**」及「**深度節能**」為主軸，推動**二次能源轉型**。

## 2016 啟動能源轉型

### 主軸

創能、節能、儲能、  
智慧系統整合

### 電力結構方向

展綠、增氣、  
減煤、非核

## 2021 宣布淨零目標

### 淨零轉型

蔡總統宣示  
2050淨零轉型  
是臺灣的目標

## 2022-2023 公布淨零路徑

### 路徑&戰略

行政院公布  
淨零轉型路徑及  
十二項關鍵戰略

## 2024 二次能源轉型

### 主軸

賴總統啟動  
二次能源轉型

- 推動深度節能
- 發展多元綠能

太陽光電短期 **20GW** 目標，政府滾動檢視，務實調整配比



屋頂型

3GW→6GW→**8GW**

◆ 優先推動屋頂型四大主軸：

提前達成原訂3GW目標，推動**工廠屋頂**、**公有屋頂**、**農業設施**、**民間屋頂**四大主軸。



地面型

17GW→14GW→**12GW**

◆ 提高土地利用價值：

具**社會共識**+**無環境生態爭議**場域，**土地一地多用**為原則。



## 地面型：土地多元利用價值

### 優先推動場域：

具社會共識+無環境生態爭議場域，土地充分利用、

跨部會**協調整合**、**強化宣導**

熱區**強化電網**、並推動**共同升壓站**和**光電結合儲能**，友善併網環境

### 土地複合利用

漁電共生

滯洪池、水庫



嘉義滯洪池

嘉義縣中埔鄉台糖公館滯洪池4.36MW

### 使用不利農用土地

不利農業經營用地

汙染土地/掩埋場

屏東循線找地



新北市掩埋場

新北市三峽碳中和樂園2MW

### 公有/閒置用地活化

工業區土地

公有/國營土地



彰化彰濱工業區

彰化彰濱工業區崙尾西區100MW

## 屋頂型優先：提高目標全面設置

為加速屋頂擴大推動，已務實盤點  
公有房舍、校園及工廠等屋頂擴大推動

### 公有屋頂先行



高雄市本洲工業區淨水廠1.4MW

### 校園屋頂

班班有冷氣、校校有光電

### 公有房舍

全面盤點、聯合標租

### 工廠屋頂隨行



桃園市鋼鐵工廠1.8MW

### 產業園區屋頂

北區40%、中南區50%面積推動  
用電大戶強制10%綠電

### 特定工廠

鬆綁條件、強制設置

為加速小型屋頂推動，  
透過小屋頂獎勵及新建物強制，  
引導全民設置

### 民間屋頂風行



新北市林口社區民宅17kW

### 小屋頂獎勵

1,000平方公尺以下  
每kW3000元、每案最高30萬

### 新建物強制

1,000平方公尺以上

- 延續**2021年中央部會聯合標租全數完成設置**的成功經驗，**2025年進一步優化程序**，透過「**全面盤點**、**統一回饋比例**、**代為遴選**」模式，建立合格系統商名冊，確保更高效地達成規模化開發目標。

### 2021年中央部會 公有屋頂聯合標租

- **推動模式**：由各部會自行評估並提供適宜場址，由本署採「**整合容量、統籌招標**」策略，將全台依縣市區域劃分為**14區標案**，透過遴選績優廠商，加速太陽光電設置進度。
- **執行成效**：中央機關公有屋頂聯合標租**已全數完成設置**，累積設置量約**57MW**。



### 2025年度中央國有建物 推動太陽光電發電設備承作營運商資格

- **推動模式**：公部門率先示範，帶動設置量能為擴大建物屋頂光電普及率，本次採「**全面盤點**、**統一區域回饋金比例**、**代為遴選**」等，優化開發模式，確保能高效達成建置目標。
- **目前進度**：已**初步盤點**超過**200MW以上**潛力案源。

## 貳、建築物設置推動策略-公有屋頂

- 本次推動方案整合財政部**國有房屋總帳**資料，透過**清冊盤點原則**供機關篩選可用空間；執行上參採**共同供應契約之精神**，由本署統一代為遴選，藉此**簡化行政流程**，加速落實太陽光電設置目標。

### 執行策略

1



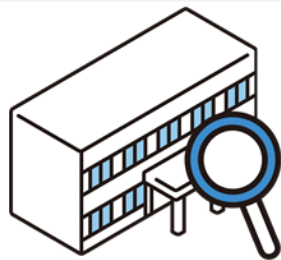
國有房屋財產  
總帳預估潛量  
(國有房屋建築及設備統計表)

各部會房屋財產總量

考量建物限制因素比例

建物潛力設置量

2



建物清冊  
盤點原則

建物清冊

排除不適空間

潛力場址

• 透過建物產權、文化資產等因素研擬篩選模式，俾供各單位參酌，以提供適宜設置場址。

3



參採共同供應契約  
精神簡化招租程序

- 參採共同供應契約精神，由**本署代為遴選**，建立系統商名冊。
- 由能源署約定基本開發權利及義務標準。
- **建物管理機關**僅需自行**確認場域**後，即可挑選系統商，辦理後續光電建置評估、規劃並**簽訂租賃契約**。

## 產業園區工廠屋頂設置義務及獎勵

### 務實盤點產業園區屋頂潛在設置面積

自2021年起申請產發署所轄-中、南部產業園區之產業用地新租、購案，廠商須於**屋頂50%面積**設置太陽光電設施；**北部**產業園區產業用地新租購案之廠商須於屋頂40%面積設置太陽光電設施。

### 用電大戶綠電義務

賦予**5,000瓩以上**用電大戶**10%**綠電義務，使企業善盡社會責任，及符合國際綠色供應鏈趨勢，提升產業競爭力。

### 容積獎勵

配合都市型工業區更新立體化發展方案，於屋頂設置太陽光電發電設備，占可設置範圍**50%以上**者，給予**3%容積獎勵**。

### 深度節能

採公營帶頭、部會共推及擴散民間導入方式推動產業導入ESCO，並實施大用戶能源查核及輔導，積極創造節電效益，用戶設置**太陽光電自發自用**，亦可納入**節電率1.5%目標**之節電措施。



## 已研擬小屋頂獎勵及新建物強制設置，延續加大設置量能

### 小屋頂獎勵-既有屋頂面積1,000m<sup>2</sup>以下

### 新建物強制設置-新建、增建或改建1,000m<sup>2</sup>以上

#### 關鍵議題

- 具最高**設置潛量11.3GW**(90%)
- 惟規模小(<100kW) 成本高，投報率低，經濟誘因不足，致設置意願低。
- 地方政府光電補助預算不足，件數少無法擴散。

- **國際趨勢**推動屋頂強制設置光電，如柏林、東京、歐盟。
- 配合**內政部**推動**淨零建築**路徑，推動新建、增建或改建建築物設置光電。

#### 推動策略

- 已規劃2025-2028年「家戶屋頂設置太陽光電加速計畫」，獎勵**每kW3,000元**。

- 經濟部2023/6/21公告增訂**再生能源發展條例第12條之1**，規範**新建、增建及改建**建築物符合**一定規模應設置光電**。
- 內政部與經濟部已於2025年12月19日會銜公告「建築物設置太陽光電發電設備標準」新建、增建或改建之建築物**1,000平方公尺**以上，每**20平方公尺**應設置**1瓩**。
- 經濟部**已報請行政院核定自2026年8月1日起施行**。

#### 預期效益

- 每年可新增最多**15,000件**申請案，相較近七年屋頂光電申請件數(平均2,000件/年)最多可增加**8.5倍**，創造擴散推廣效益。
- **每年**提供**15萬瓩**(150MW)量能。

- 推估**每年**約可提供**66萬瓩**(660MW)量能

## 家戶屋頂設置太陽光電加速計畫

屋頂面積**1,000平方公尺**以下之私有建築物，極具**推動潛力**，爰中央採**獎勵形式**，每kW獎勵**3,000元**，每案最高**30萬元**，地方政府可再加碼，並**簡化申請流程**，以**提升民眾設置意願**，降低入門門檻，使屋頂型光電持續為再生能源發展之主力。

本計畫期程4年 (2025-2028)

投入經費**40.8億**，每年**10.2億元**

投入經費

**40.8**  
億元

促進創能

**1,200**  
MW  
15億度電

帶動投資額

**720**  
億元

推廣擴散

**12**  
萬戶

全台普及、帶動投資

擴大設置、有感推廣

## 貳、建築物設置推動策略-小屋頂獎勵

■屋頂型光電推動成效佳，社會支持度高、環境爭議性小，規劃獎勵誘因，增加設置動能。

### 獎勵對象

**私有建築物**

屋頂面積**1,000平方公尺**以下

(如屋主、光電業者)

### 獎勵金額

**每kW3,000元**

每案最高**30萬元**

地方政府可**加碼獎勵**

### 執行方式

本計畫期程**4年(2025-2028)**

每年**10.2億**

經濟部撥款 地方政府執行

### --簡化民眾申請--

#### 流程簡化

建議地方政府於受理**申請人設備登記**時，**得併同審查申請獎勵款**

#### 文件簡化

僅需**5樣文件**(申請表、身分證明文件、設備登記文件、領據、存摺影本)

\*已公布作業要點提供相關指引範本，供地方政府參考

- 2023年6月21日已公告修正「**再生能源發展條例**」第**12-1條**：建築物之新建、增建或改建達**一定規模者**，除有**受光條件不足或其他可免除情形外**，起造人**應設置一定裝置容量以上之太陽光電發電設備**。

### 推動效益

- 擴大推動建築物**運用閒置空間**(屋頂、雨遮或地面)設置太陽光電。
- 建築師在**規劃設計時就納入光電設備**考量，讓光電**成為建築一部分**，減少後續二次施工，除了可以綠能發電，亦可帶來**頂層隔熱、防水**等效益。

### 施行日期

- 內政部與經濟部**2025年12月19日會銜公告**「建築物設置太陽光電發電設備標準」，**新建**(建築面積)、**增建**(增加建築面積)或**改建**(變更屋頂面積)達**1,000平方公尺**以上者，每**20平方公尺**應設置**1瓩**太陽光電。
- 經濟部已報請行政院核定自**2026年8月1日起**施行。

## 貳、建築物設置推動策略-獎勵及補助

各縣市補助計畫或配合家戶屋頂計畫補助清單查詢：  
**太陽光電單一服務窗口**推動辦公室官網<https://www.mrpv.org.tw/>  
最新消息➡地方資訊➡115年度各縣市補助計畫清單

The screenshot shows the website's navigation menu with '最新消息' (Latest News) and '地方資訊' (Local Information) highlighted with red boxes. Below the menu, a news item titled '115年度各縣市補助計畫清單' (2025/08/05) is also highlighted with a red box. At the bottom, a table header is visible with columns for '縣市別' (County/City), '計畫名稱' (Project Name), and '補助相關條件' (Subsidy Related Conditions).

太陽光電 單一服務窗口  
The Single Service Window for Solar PV

站內搜尋 輸入關鍵字

最新消息 屋頂光電 推動政策 設置資訊 常見問題 優良案例 案場監測 圖文懶人包 English

公告訊息 近期活動 媒體報導 政策法規 地方資訊 公有標租 不實資訊懶人包

地方資訊

115年度各縣市補助計畫清單  
2025/08/05

最新消息

縣市別	計畫名稱	補助相關條件
-----	------	--------

## ■ 因應全球減碳趨勢，打造綠能家園

發展綠色能源為世界潮流，我國積極發展再生能源順應世界潮流，有助減少對外能源依賴、並且可達到能源轉型之效果。

## ■ 屋頂型優先，推動小屋頂、新建物等策略全面推動

採土地多元複合利用，短期以大主軸推動，中長期擴大盤點可推動場域。

## ■ 政府制定完善法規及配套措施

以躉購費率制度引導國內設置，於設置前中後皆以完整措施管理。

## ■ 收益穩定，參與者多贏

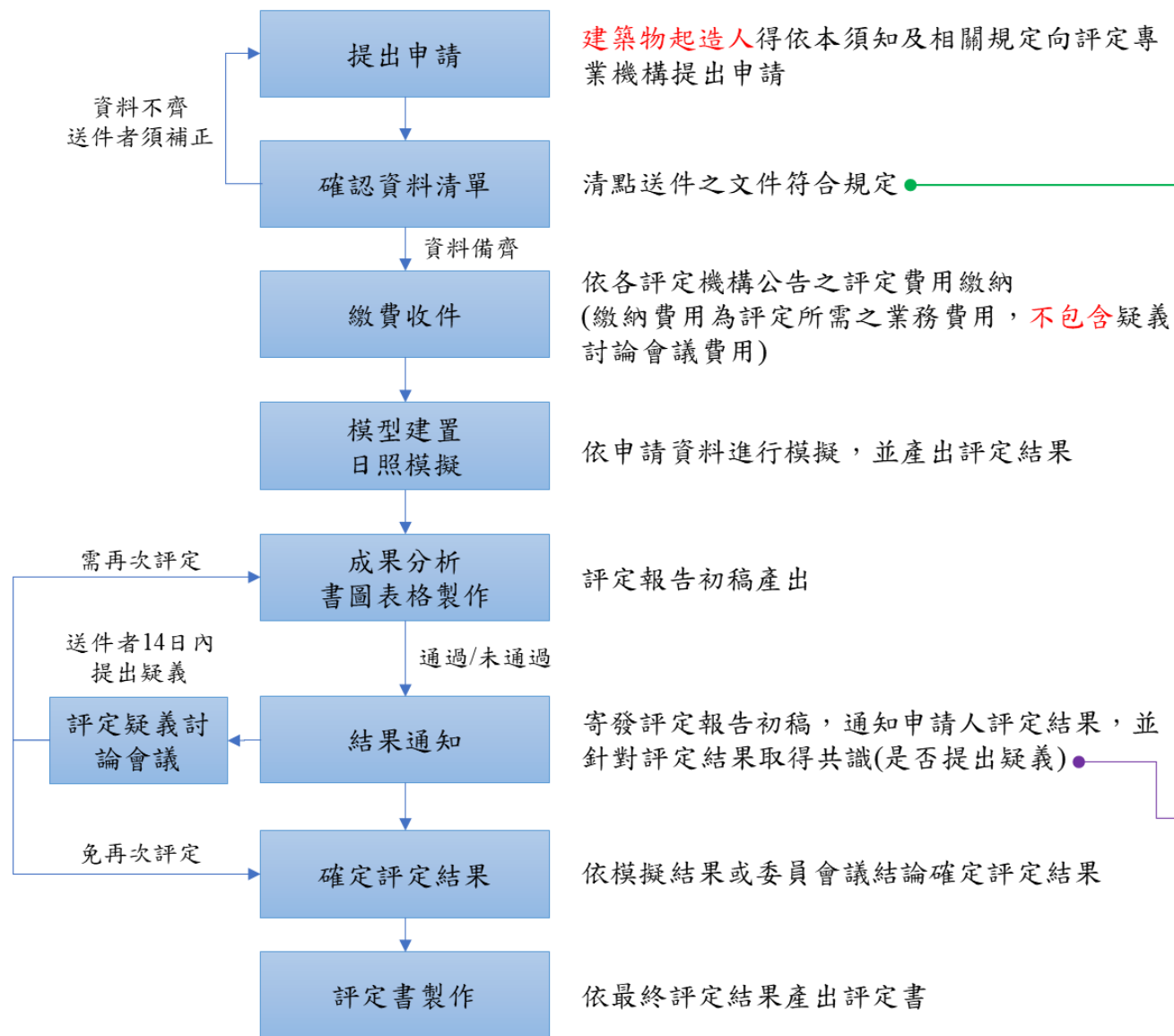
太陽光電躉購費率簽約後20年不變，收入明確可期。金融業者提供融資幫助產業，同時可獲得穩定收益，創造政府、民間、光電及金融業者共贏共榮。

謝謝聆聽

—齊心攜手，打造綠能家園有你有我—



# 附件一、受光條件不足評定作業機制



## 檢附文件：

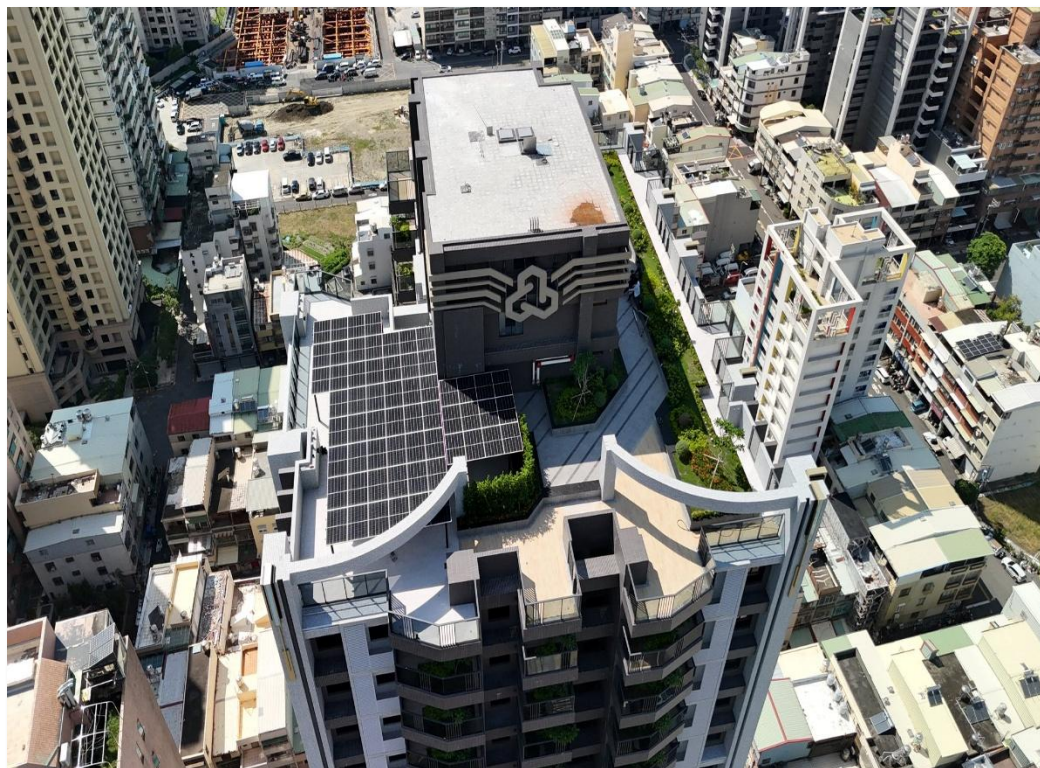
1. 已簽署之申請資料切結書(附件一)。
2. 已簽署之申請評定權利義務約定書(附件二)。
3. 受光條件不足評定申請書(附件三)。申請書並應載明以下事項：
  1. 申請申請評估建築物之土地清冊(含基地地號)
  2. 基地與本體建築物之基本資訊(依附件三之表格填列)。
  3. 本體建築物立體模型電子檔(簡圖)。
  4. 本體建築物基地之周圍遮蔭物資訊，並標示數據取得來源。(評定專業機構可接受之數據引用來源，可見各評定專業機構網站公告。)
    - A. 遮蔭物之最大水平投影。
    - B. 遮蔭物樓高度。
    - C. 遮蔭物與本體建築物基地之相對距離與方位。
    - D. 影響本體建築物受光條件之周圍遮蔭物立體模型電子檔。
  5. 申請案繳交之模型電子檔格式應為後列格式擇一：.3DS、.DAE、.PVC。
  6. 其他為評定所需之補充說明資料。

## 結果通知程序：

1. 通知申請人評定結果。
2. 申請人如對評定結果有疑義，於14日內提出申請並繳納疑義討論會議費用，且至多申請乙次。
3. 邀集5位以上專家於疑義討論會議確認是否通過，或重新修正模擬參數後再次模擬。

- **高雄市左營區住宅大樓**

- 裝置容量： 38.4kW



圖片來源：鉅曜綠能科技有限公司Facebook網頁  
(<https://www.facebook.com/p/鉅曜綠能科技有限公司-100063630351304/>)

- **高雄市仁武區住宅大樓**

- 裝置容量： 75.75kW



圖片來源：高雄市政府工務局